

СУХОЕ ГЛАЖЕНИЕ

- Убедитесь, что регулятор подачи пара 4 находится в положении "0".
- Далее установите необходимую температуру и производите глажение.

УХОД ЗА УТЮГОМ

Не реже, чем раз в месяц, а при необходимости и чаще рекомендуется использовать функцию самоочистки для удаления накипи и загрязнений из утюга. Для очистки утюга:

Установите регулятор подачи пара в положение "0".

Заполните резервуар водой до уровня "MAX".

Установите утюг вертикально.

Включите утюг в сеть.

Установите регулятор температуры в положение "MAX".

Подождите пока контрольная лампа выключится и включится снова.

Выключите утюг из сети и поднесите его к месту слива загрязнений (держите над раковиной, унитазом и т.п.).

Поверните регулятор подачи пара 4 в положение "self clean". Удерживайте утюг до полного выхода воды и пара.

Установите регулятор подачи пара в положение "0".

Дайте утюгу остыть, затем очистите его подошву.

Включите утюг в сеть, дайте утюгу нагреться. На куске старой ткани проверьте чистоту подошвы и отсутствие грязи в выделяемом паре.

Утюг готов к работе.

ПОЛЕЗНЫЕ СОВЕТЫ

Очистку от загрязнений следует проводить только после полного остывания утюга. В случае загрязнения протрите утюг мягкой тканью, смоченной в растворе уксуса.

Для удаления воды установите регулятор подачи пара 4 в положение "0", снимите крышку 3 и поместите утюг над раковиной подошвой вверх.

Рекомендуется хранить утюг в вертикальном положении. Шнур можно намотать на корпус утюга.

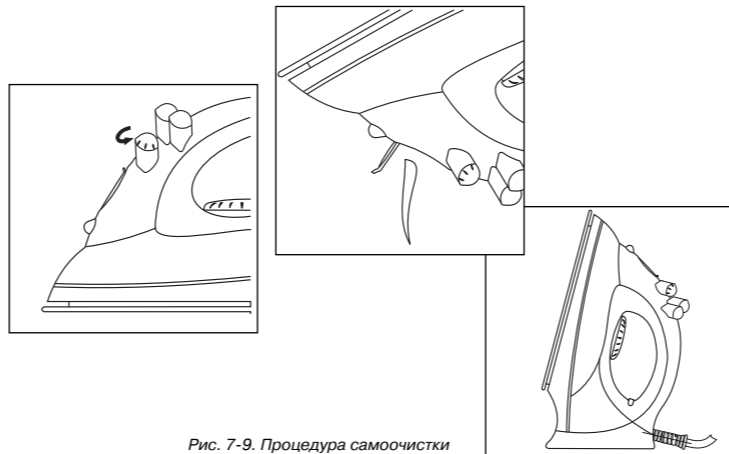


Рис. 7-9. Процедура самоочистки

УСТАНОВКА ТЕМПЕРАТУРЫ

	ИЗДЕЛИЕ ГЛАДИТЬ ЗАПРЕЩЕНО!		
Метка	Вид ткани	Вид волокна	Положение термо-регулятора
	синтетика	акрил модакрил полипропилен полиуретан	
	синтетика	ацетат триацетат	
	синтетика	нейлон полиэстер вискоза	
	шелк	шелк	
	шерсть	шерсть	
	хлопок	хлопок	
	лен	лен	

ЭЛЕКТРОУТЮГ

ЛАДОМИР®



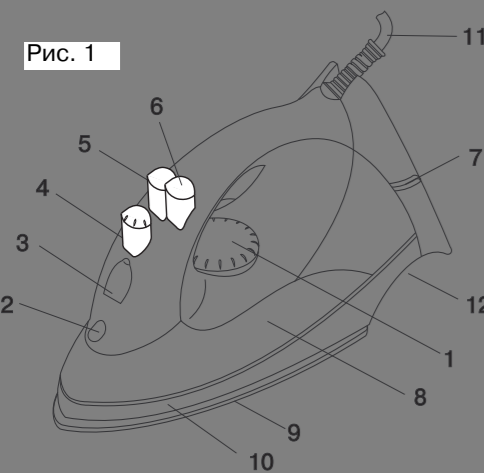
Модель 14

ME 83

ЛАДОМИР®

ИНСТРУКЦИЯ ПО ЭКСПЛУАТАЦИИ

Благодарим Вас за покупку утюга "Ладомир 14". Пожалуйста, внимательно изучите инструкцию перед использованием утюга.



- | | |
|---------------------------|--------------------------|
| 1. Терморегулятор | 7. Индикатор нагрева |
| 2. Носик разбрызгивателя | 8. Емкость для воды |
| 3. Крышка | 9. Подошва |
| 4. Регулятор подачи пара | 10. Термостойкая рубашка |
| 5. Кнопка разбрызгивателя | 11. Шнур питания |
| 6. Кнопка подачи пара | 12. Задник |

ПРАВИЛА БЕЗОПАСНОСТИ

1. Всегда выключайте утюг после прекращения использования. Для выключения следует поставить утюг в вертикальное положение и вынуть шнур питания из розетки. Нельзя выключать утюг путем выдергивания за шнур - это может повлечь повреждение шнура питания.
2. Утюг предназначен только для применения по прямому назначению в домашних условиях. Применение утюга для других целей может быть опасным для здоровья и имущества.
3. Запрещается использование утюга, имеющего существенные механические повреждения либо поврежденный шнур питания. Самостоятельная разборка утюга ведет к утере права на гарантийное обслуживание.
4. Мощность утюга составляет 1500 Вт. Перед использованием утюга убедитесь, что электропроводка в Вашем помещении предназначена для подключения потребителей такой мощности и рассчитана на ток не менее 10 А.
5. Будьте особо внимательны в случае, если утюг используется в присутствии детей. Нельзя прикасаться к горячей подошве утюга.
6. Запрещено погружать утюг в воду либо иные жидкости - это может привести к поражению электрическим током.
7. Запрещается прикасаться горячей поверхностью утюга к легковоспламеняемым материалам - это может привести к возгоранию.
8. Будьте осторожны при переворачивании утюга подошвой вверх - это может привести к вытеканию горячей воды из резервуара.
9. Запрещается прикасаться горячей поверхностью утюга к шнуру питания.
10. Обязательно выключайте утюг из розетки при заполнении водой либо при удалении воды из утюга.
11. Подошва утюга изготовлена из нержавеющей стали. Нельзя чистить подошву с использованием абразивных материалов во избежание образования царапин.
12. Утюг снабжен плавким предохранителем перегрева. В случае отказа термостата предохранитель защитит утюг от перегрева и разрушения. Однако в случае отказа термостата утюг более не пригоден к эксплуатации.

ПЕРВОЕ ВКЛЮЧЕНИЕ

Перед первым включением убедитесь, что подошва утюга и резервуар для воды чисты. Чистоту подошвы можно проверить визуально, либо прогладив кусок ненужного материала.

При первом включении может появиться небольшой дым и запах. Это нормально и вскоре исчезнет.

ВЫБОР ВОДЫ

Утюг может быть заправлен стандартной водопроводной водой. Использование очень жесткой воды нежелательно, так как может привести к образованию большого количества накипи и солевых пробок. Если вода в Вашем районе особенно жесткая, лучше использовать дистиллированную воду.

ЗАПОЛНЕНИЕ ВОДОЙ

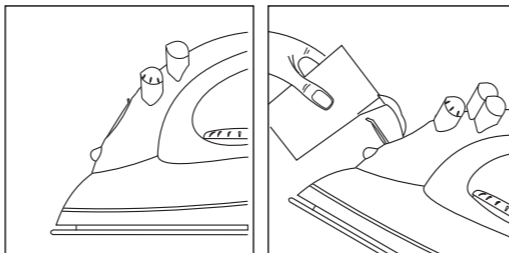
Убедитесь, что утюг отключен от сети.

Поверните регулятор подачи пара 4 в положение "0".

Откройте крышку 3 и залейте воду в отверстие.

Закройте крышку.

После глажения не забудьте слить оставшуюся воду.



Не следует заливать воду выше отметки "MAX". В противном случае возможно выплескивание воды.

РЕГУЛИРОВКА ТЕМПЕРАТУРЫ

1. Проверьте, есть ли инструкция по глажению у изделия, которое Вы собираетесь гладить. Следуйте данной инструкции.

Если инструкция отсутствует, но Вы знаете состав ткани или материала, который собираетесь гладить, Вы можете воспользоваться таблицей.

Если ткань состоит из разных волокон, следует выбрать наименьшую из рекомендуемых температур.

ВКЛЮЧЕНИЕ УТЮГА

Установите регулятор температуры в желаемое положение

- Включите утюг в розетку

- После того, как контрольная лампа погаснет, утюг готов к работе. Лампа будет включаться и выключаться в соответствии с режимом поддержания температуры.

ПАРООУВЛАЖНЕНИЕ

Как указано в таблице температурных режимов, пуск пара возможен только при установке регулятора температуры *** или ** для среднего уровня пара и *** для максимального уровня пара.

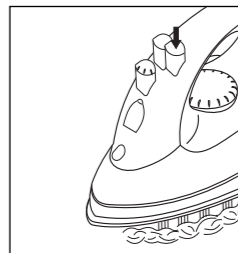
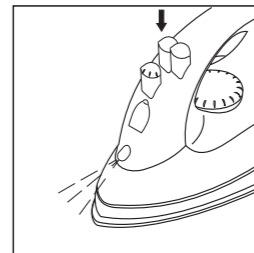
Убедитесь, что в резервуаре достаточно воды.

Установите утюг в вертикальное положение.

Установите регулятор температуры в желаемое положение (** или ***).

Подождите пока контрольная лампа выключится и включится снова.

Рис.4. Разбрызгивание воды



Поверните регулятор подачи пара в желаемое положение. Пар будет подаваться из отверстий в подошве утюга.

В случае, если выбрана слишком низкая температура (т.е. регулятор температуры установлен в положение * либо в положение ** при высокой подаче пара) из подошвы может вытекать вода. Для предотвращения вытекания воды установите регулятор температуры в правильное положение и немного подождите, пока утюг нагреется.

КРАТКОВРЕМЕННЫЙ ПУСК ПАРА (ПАРОВОЙ УДАР)

УДАР

Установите регулятор температуры в положение "MAX".

Нажмите кнопку подачи пара 6. Интенсивные струи пара будут выделяться из отверстий в подошве утюга. Это очень удобно для разглаживания складок на ткани.

ВЕРТИКАЛЬНОЕ ОТПАРИВАНИЕ

Используется для глажения вертикальной поверхности (занавески, костюм на вешалке и т.п.)

- Установить регулятор температуры в положение "MAX".

- Установить утюг в вертикальное положение.

- Подождите, пока контрольная лампа выключится и включится снова.

- Удерживая утюг вертикально, поднесите к материалу и нажмите кнопку регулятора подачи пара 6. Интенсивные струи пара будут выделяться из отверстий в подошве утюга.

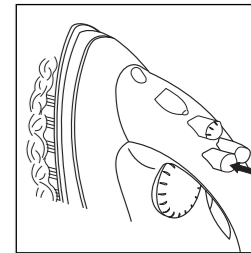


Рис. 6. Паровой удар